



大连海事大学  
DALIAN MARITIME UNIVERSITY

**Author:** Fujian Provincial Museum of Culture

**Date:** 1980

**Title:**

A Brief Report on the Cleaning of Baiyan Cliff Cave Tomb, Mount Wuyi in Chong 'an, Fujian Province, China.

**Abstract:**

Wuyi Mountain is located in the northern section of Wuyi Mountain which stretches between Fujian and Jiangxi provinces. It is located in Chong'an County, Fujian Province. It is 120 Li (60 kilometers) round. It is one of the famous scenic spots in southeastern China.

There are many natural fissures and caves on the Qifeng cliff of Wuyi Mountain. Many of the caves are left with wooden boards and coffins, hidden or visible in the mist of mountains and cliffs. For thousands of years, people did not know what it was, and gave it the color of myth and superstition.

In September 1973, a boat coffin was found in Guanyinyan cave, Wuyi Mountain. It was disturbed and no burial objects were found. After that, Fujian Provincial Museum, Archaeology Department of Xiamen University, cultural center of Chong 'an county and other units have made many investigations on the cliff cave tombs in Wuyi mountain, and have basically grasped the distribution and preservation of the cave tombs, and made preliminary discussions.

The investigation and cleaning of Baiyan Cliff tomb is based on the above work. With the support and assistance of the Chong 'an County Party Committee and the hoisting team of Fujian forestry engineering company, the inspection was carried out from September 5 to September 16, 1978 by using the hoisting machinery to enter the cave. From September 5 to September 16, 1978, we inspected the structure of the cave and cleaned up the remains in the coffin.

**Keywords:**

Maritime Archaeology - Boat Coffin - Cave Tomb - Wuyi Mountain - Fujian Province - China

**Citation:**

Fujian Museum et al, (1973) A Brief Report on Cleaning Baiyan Cliff Cave Tomb on Mount Wuyi in Chong 'an, Fujian Province, China. *Wen Wu*. Vol. 6, pp. 12-20.

**English abstracts prepared by:**

Sarah Ward 吴德赛 and Lin Shūjuā 林淑娟 (Stella Lin), Centre for Maritime History and Culture Research, Dalian Maritime University for the Nautical Archaeology Digital Library (NADL) Project, November 2020.

# 福建崇安武夷山白岩崖洞墓清理简报

福建省博物馆  
崇安县文化馆

武夷山位于绵亘闽赣两省的武夷山脉北段，地处福建省崇安县境内，方圆一百二十里，群峰屹立，秀拔奇伟，是我国东南著名的风景名胜之一。

在武夷山的奇峰削壁上，多有自然裂隙和岩洞。不少洞中遗有木板和船棺，在山岚崖霭中或隐或现。千百年来，人们不明其究竟，多赋予神话迷信色彩。

1973年9月，武夷山观音岩崖洞发现船棺一具<sup>①</sup>，被扰乱过，未见随葬品。之后，福建省博物馆、厦门大学历史系考古专业、崇安县文化馆等单位，先后对武夷山崖洞墓作了多次调查，基本掌握了崖洞墓的分布和保存情况，并作了初步的探讨。

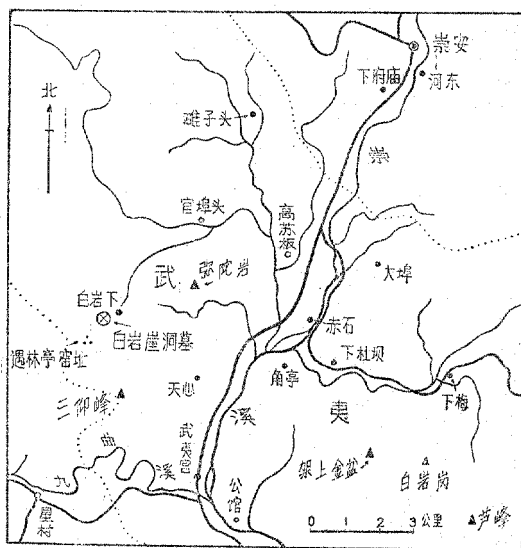
白岩崖洞墓的考查清理工作就是在上述工作基础上进行的。这次考察工作由于得到崇安县委和福建省林业工程公司吊装队的支持与协助，利用吊装机械缘崖进洞(图版叁：2)，从1978年9月5日开始至16日结束，实地查看了崖洞构造和清理棺内遗物，现将清理情况简报于下。

## 一、崖洞墓的位置和环境

白岩崖洞墓位于武夷山西北部莲花峰西侧，属武夷公社黄柏大队太庙村，东北距崇安县城约十五公里许(图一、一六)。太庙村前有太庙溪由西向东流过，溪北是丘陵，溪南危崖削立，翘首向东，高不可攀。

白岩就在太庙溪西南岸，它是一座大山断裂的悬崖，岩壁呈灰白色，故名。海拔500米。其西壁断裂，风化剥落，形成上突下敛，陡峭异常，崖壁上有天然洞穴十余处，有的洞内还残存棺木和遗物。

船棺放置在白岩西壁顶的一个略呈扁嘴形的天然洞穴内，距谷底高51米。洞口朝西北，外张内收，底部略呈坡状，倾斜度20°。洞口最高1.5、最宽6.8、洞深达5米。棺木呈正东西方向，置于洞内中偏左侧，棺首朝外，底部用数块石片垫托，作15度倾斜。棺顶距洞顶高10—15厘米。棺盖首段由于年代久远，断落于棺左侧外约一米处，其



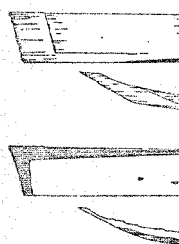
图一 崇安武夷山白岩崖洞墓位置示意图

下覆盖有猪下颌  
受风化侵蚀，棺  
(图二；图版叁

## 二、船棺形

棺木如船形，  
米，分底和盖两  
(八)。套合后  
段。

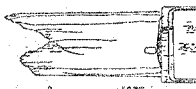
棺长453厘米，  
方形尸柩，系棺  
成子口，是盖与  
2—3厘米。前后  
米，并有刀具加  
壁平整。外底微  
头部宽47、脚部  
部首尾两侧向外  
残破。延伸起翘  
93、宽43、槽深8



图二 1. 船棺左

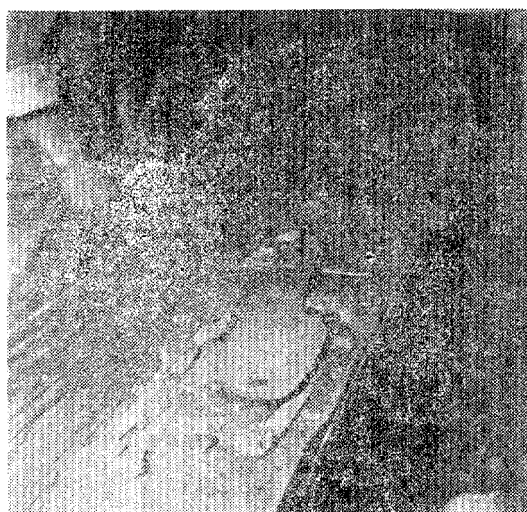


图三 棺内表层



图四 棺底俯视





图五 船棺揭盖时的遗物分布情形

米的坡状堆积层(图五)。在堆积层表面出一龟状木盘。在清理过程中,还发现残竹器、棕和已炭化的纺织品残块,大量果核及灰土中夹杂的鱼骨、鸟骨,当为后来动物棲息含食的剩余积聚。

棺内人骨架一具,保存基本完整。其暴露部分呈灰白色,掩没部分为黄褐色。葬式为仰身直肢葬。经中国社会科学院考古研究所韩康信等同志鉴定,死者系男性,年龄约55—60岁(图三、四)。

### 三、随葬器物

龟状木盘 一件,龟首,短尾,器身椭圆形,盘式,尖唇外侈,最长径59、最宽径21厘米。内平底微凹,外底附四个矮方柱形足。器身通长32、通高16.2厘米。器表腐蚀较甚(图一〇)。

纺织品残片 原为死者穿着。出土时,已腐烂炭化,仅剩若干残片(图一三)。经上海纺织科学研究院鉴定,有大麻、苧麻、丝、棉布(木棉)四种质料(图版叁:3、4;图

六、七),详见附表。

尸垫 残,置于柩底。用四根竹片平行列置于木棒上,作“册”形,上放竹席。竹片断面作半圆形,残长62.8—84.4、圆径1.2—2.5厘米。木棒作半圆柱形,残长42.8、径2.5厘米(图一五)。

残竹席 二片,均已残破不堪,黄褐色尚有光泽,为人字纹编织,有粗细两种(图一二)。粗竹席一片,垫于棺底。篾片每条宽0.5、厚0.01厘米左右。残细竹席一片,覆盖于尸骸上,篾片每条宽0.25、厚0.01厘米左右。

棕 一团,置于头骨左右侧及底下(图



图六 大麻 放大21.3倍



图七 苧麻 放大21.3倍

一四)。

另外,还有猪左侧,呈灰白色,当,可能是置于棺

### 四、结语

武夷山崖洞墓悬崖绝壁之间。九查,又在山北发现洞墓的发现与清理“船”这一历史遗迹通过实地考察清理初步分析,提出几以就教于方家学者

#### (一) 关于崖

据《武夷山志》具有“架壑船”、“小艇”,随葬器铁剪等。宋元以来当地地主富商乃至迹,或出于猎奇好要,在九曲一带曾了一些遗物和“蜕器物放进棺内顶替扰乱破坏。从各个不同,说明这种崖史时间。这里就白的看法。

1. 从历史记百越,置闽中郡,秦王朝的封建中央汉越之间反复斗争定闽越,徙越人于福建归属会稽郡统代遗址,就是西汉越故地而设置的一前的历史,文献记州东南境,周为七国和楚国的势力范



3位



“形，上放竹席。用四根竹片平行  
底。粗细两种(图一二)。残破不堪，黄褐色尚  
席片每条宽0.5、竹席一片，覆盖  
0.25、厚0.01厘米  
骨左右侧及底下(图

#### 四、结语

一四)。  
另外，还有猪下颌骨一块，置于棺外洞左侧，呈灰白色，风化较甚，年代与人骨相当，可能是置于棺外的祭品。

武夷山崖洞墓主要分布在九曲溪两岸的悬崖绝壁之间。九曲之外，由于近年考古调查，又在山北发现了几处。观音岩、白岩崖洞墓的发现与清理，揭开了千百年来“架壑船”这一历史遗迹的神奇奥秘。我们这里拟通过实地考察清理所获并结合历史文献进行初步分析，提出几点不成熟的看法和问题，以就教于方家学者。

#### (一) 关于崖洞墓的年代问题

据《武夷山志》记载，崖洞内置放的葬具有“架壑船”、“虹桥板”、“仙函”和“小艇”，随葬器物有陶器、铜盘、铁炉、

铁剪等。宋元以来，封建官员、文人墨客及当地地主富商乃至农民，他们或出于访寻仙迹，或出于猎奇好古，也有的因早年祈雨需要，在九曲一带曾先后多次攀崖进洞，取走了一些遗物和“脱骨”，有的甚至把后来的器物放进棺内顶替，致使一些崖洞墓遭到了扰乱破坏。从各个崖洞的葬具和随葬品互有不同，说明这种崖洞葬制经历了相当长的历史时间。这里就白岩崖洞墓的年代试谈我们的看法。

#### 1. 从历史记载和考古资料分析，秦平百越，置闽中郡，福建的闽越族开始统一于秦王朝的封建中央集权制。自秦末至汉初，

汉越之间反复斗争，终于导致汉武帝出兵平定闽越，徙越人于江淮之间。此后至东汉，福建归属会稽郡统辖，武夷山附近的城村汉代遗址，就是西汉中期以后，汉朝为统治闽越故地而设置的一座城镇。有关福建秦汉以前的历史，文献记载寥寥无几：福建夏商属扬州东南境，周为七闽地，春秋战国先后属越国和楚国的势力范围。但对这一历史时期的

人文经济发展情况全然无知。据解放后考古

材料，福建自新石器时代晚期至秦统一前，是以有印纹陶为特征的一种历史文化(商周时期这种文化逐渐表现为与青铜文化相联系

的有着几何印纹硬陶的文化)，秦汉统一后，闽越文化逐渐融合于汉文化，这是福建先秦文化大致发展的线索。在福建各地包括武夷山的崇溪两岸均发现不少有着几何印纹硬陶的遗迹遗物，这些考古遗迹与史称“自会稽至交趾百越杂处”时期正相吻合。说明长江以南，东南沿海以至印度支那，住居许多互不统属，各自独立的越部族。白岩崖洞墓的葬式和葬俗，都表现了自己的历史特点，而与后来秦汉闽越族的土坑葬制完全不同，因此，我们认为崖洞墓不可能发生在秦汉统一福建之后，应是有着几何印纹硬陶的那个时期活跃于武夷山一带的古越族的一个支族的遗物。

#### 2. 从船棺制作技术水平看，棺体造型

规整，轮廓流畅。棺柩四周砍凿成直角，上下沿子母口套合紧密，盖底凿孔对称方整，板壁匀而薄，这些反映了木作水平的熟练与应用刀具的自如。此外，随葬器物中竹席竹篾加工编织的精致，龟形木盘雕刻形象的逼真，也都不同程度地表明手工艺水平的进步。它告诉我们，这具船棺只有在使用金属工具的情况下才能制作成功。

#### 3. 据文献记载，闽赣交界的武夷山脉的

北段、中段均有崖洞墓。在武夷山北面约五十公里的烂杆山(即今黄岗山)，“岩口有木栏杆，飞阁栈道……悬棺仙葬多类武夷”<sup>②</sup>。位于武夷山西面约一百五十公里之江西贵溪龙虎山仙岩，“其高处穴中，往往如因仓楮云，盖仙人所居也”<sup>③</sup>。武夷山南面约二百里之太宁仙棺石，“棺木在岩间，疑仙人脱骨送藏于此，棺不施丁，可开视，骨色青碧，葬具悉古制”<sup>④</sup>。由此可知，它们之间的葬制特点基本相同。不久前，江西省考古工作者在贵溪县仙岩取下两具类因仓形



的残木棺，随葬品有印纹硬陶罐、黑陶钵、黑陶罐、陶鼎、原始瓷杯、木剑、竹盒、竹篮、麻布、绸布等二十余件<sup>⑤</sup>。其年代相当于战国时期。从棺木形制和随葬品看，武夷山白岩棺体如船形，随葬品极少，仅有龟形木盘一件；贵溪的棺木作囷仓状，随葬品比较丰富，且已出现战国时期常见的几何印纹硬陶器和仿铜的木剑，两相比较，武夷山白岩崖洞墓的年代应早于贵溪仙岩。

根据国家文物局文物保护科学研究所对船棺木质进行碳14测定的结果，树轮校正年代为距今3445±150年，相当于我国历史上的商代。

## （二）关于族别问题

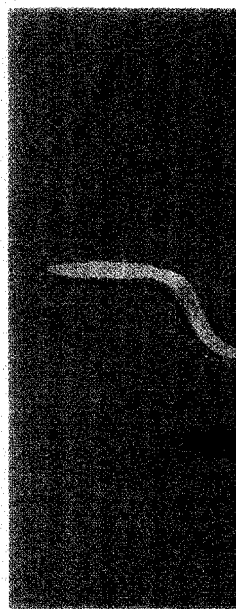
秦汉以前，福建属于“百越”活动的地区之一。《史记》和《汉书》均有关于越族活动记载。越人生活于溪谷之间，岩壑之中，习于水斗，地深昧而多水险，以造船和善于用舟著称。船棺材质经鉴定系当地产的楠木，与《武夷山志》船棺以“楠木剜成”的说法相符。《溪蛮丛笑》云：“蛮地多楠，有极大者剜以为舟”。古代福建也被称为蛮地，武夷山脉气候润热，雨量充沛，林木苍郁，宜于楠木生长。人们在实践中逐渐认识楠木的坚固耐用，利用楠木“剜以为舟”是很自然的。舟船既是越族生产生活所必需，死后用楠木仿舟船制作棺柩，让死者在阴间继续享用，这对于一个终生善于造船用舟的民族，出现这种葬俗是非常切合古代民族的心理的。马克思《摩尔根〈古代社会〉一书摘要》中说：“生前认为最珍贵的物品，都与已死的占有者一起殉葬到墓坑中，以便他在幽冥中继续使用”。这里说的是死者生前珍贵的用具，随葬品也具有同样的用意。

随葬品中的龟形四足木盘，颇能反映它与渔猎生活的关系。龟是古代神话中的水母，最受水上人家的崇拜。船棺、龟形盘这些与近水生活有关的遗物，可以说明武夷山

船棺的主人应是秦汉以前活跃于武夷山脉的“百越”族的一个支族。此墓的随葬品虽少，但特制如此长大的船棺，死者身著大麻、苧麻、丝绸、棉布等多种织品，而丝、棉又属高贵穿着，说明死者可能是部族中一位较有权力的人物。

（三）值得注意的，白岩船棺出土了一些已炭化了的纺织品碎块，经上海纺织科学研究院分析鉴定，分别确定为大麻、苧麻、丝绸和棉布，这不仅是我省解放以来发现最早的纺织品，就是在全国范围内也是屈指可数的，特别是那一小块青灰色棉布，尤为珍贵，是我国目前发现最早的棉布之一。这些出土的纺织品均为平纹组织，大麻布三例，S或Z拈向，色泽呈棕、土黄、棕黄；苧麻布一例，Z拈向，呈棕色；丝绸一例，无拈，呈烟色；棉布一例，呈青灰色。据织品纤维分析，麻质量达15.5开，较河北藁城台西村商代中期遗址出土麻布约10开略高<sup>⑥</sup>；但较湖南长沙楚墓麻布质量17.5开略低<sup>⑦</sup>。丝纤维经分析系家蚕丝，但纤维较细，织物稀疏粗糙，经纬密为32×19根/厘米，与安阳殷墟出土丝织品的经纬密67×30根/厘米<sup>⑧</sup>比较，显得织造技术落后。棉布经纬密为14×14根/厘米，质量较好，系多年生灌木型木棉，棉纤维与浙江兰溪南宋高氏墓出土的棉毯<sup>⑨</sup>及今海南岛所产木棉接近。

福建地处亚热带，背山面海，气候温润，雨量充沛，植被繁茂，四季常青，自然条件十分优越，适宜于大麻、苧麻、桑、木棉花的生长。早在新石器时代晚期，随着农业的发达，纺织手工业逐渐得到相应发展，闽侯县昙石山遗址和福清东张遗址都出土大量陶制纺轮就是明证。《禹贡》：“扬州之贡，岛夷卉服，厥篚织贝”。福建在夏商属扬州南境，被目为蛮夷之区。宋人苏东坡谓卉服乃“岛夷织草为布，如今吉贝、木棉之类”，这个解释是妥切的。扬州向夏商王朝进贡，必然是当地的特产木棉布，绝不会以



西汉



西汉

前籍跃于武夷山脉的

此墓的随葬品虽

船棺，死者身著大

等多种织品，而丝、

死者可能是部族中一

白岩船棺出土了一

类，经上海纺织科学

测定为大麻、苧麻、

或省解放以来发现最

国范围内也是屈指

类青灰色棉布，尤为

最早的棉布之一。这

纹组织，大麻布三

、土黄、棕黄；苧

色；丝绸一例，无

呈青灰色。据织品

5开，较河北藁城台

麻布约10开略高<sup>⑨</sup>，

质量17.5开略低<sup>⑩</sup>。

但纤维较细，织物

×19根/厘米，与安阳

密67×30根/厘米<sup>⑪</sup>

。棉布经纬密为14×

多年生灌木型木棉，

氏墓出土的棉毯<sup>⑫</sup>

山面海，气候温

越，四季常青，自然

大麻、苧麻、桑、木

器时代晚期，随着农

逐渐得到相应发展，

青东张遗址都出土大

《禹贡》：“扬州之

贝”。福建在夏商属

之区。宋人苏东坡谓

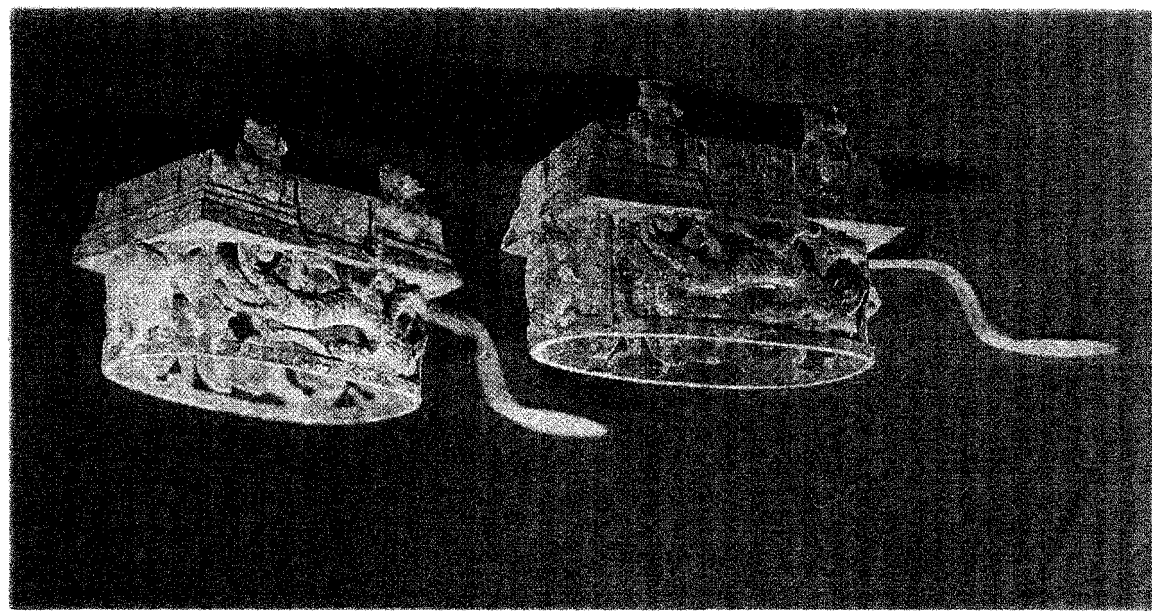
如今吉贝、木棉之

。扬州向夏商王朝

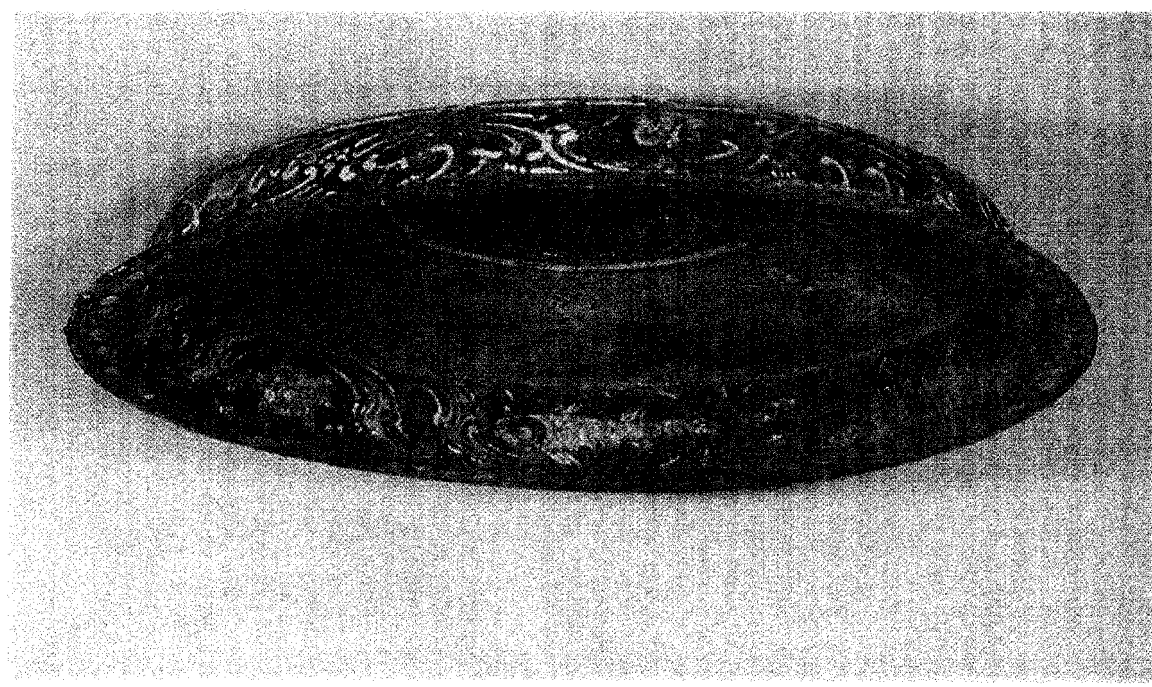
木棉布，绝不会以

1930年

图版壹



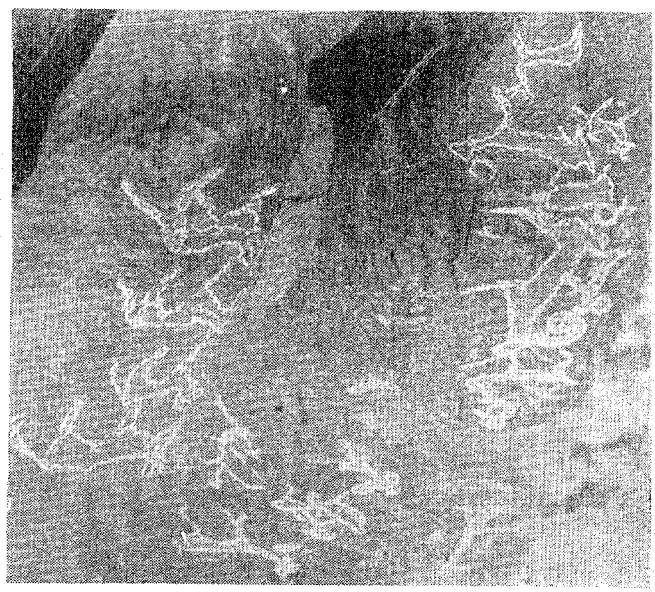
西汉 四神铜炉 通长27.7 通高9.8、炉口长13.6 把长12.4厘米  
山西浑源毕村西汉墓出土



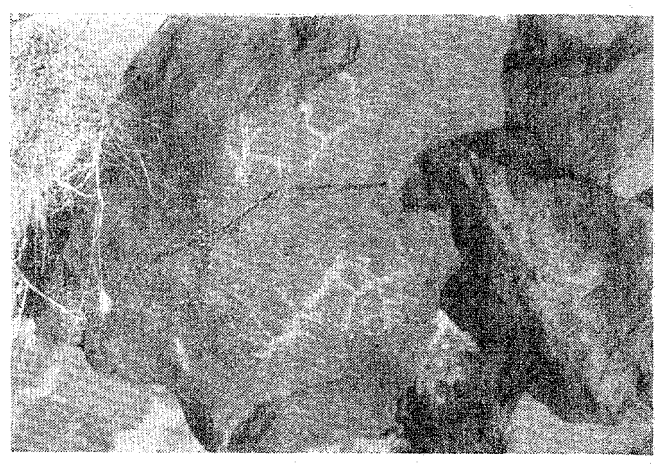
西汉 彩绘铜盘 口径32.8 底径13、高6.3、腹壁高3.5厘米  
山西浑源毕村西汉墓出土

阴山山脉狼山地区岩画

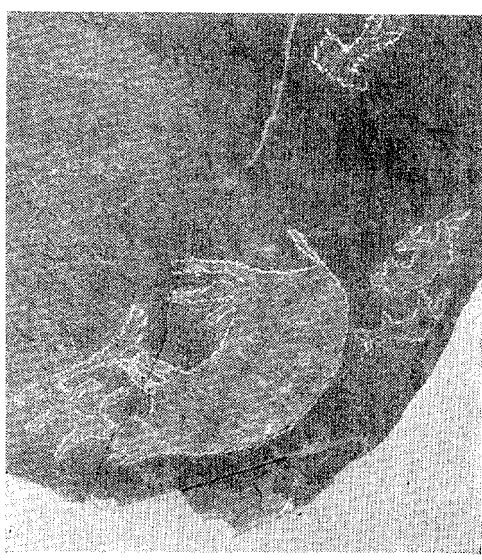
图版贰



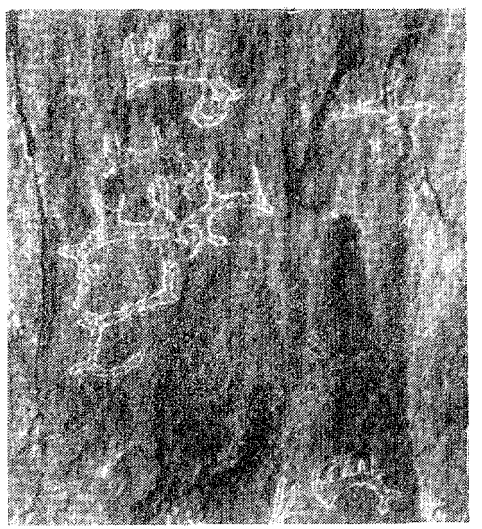
1 动物图



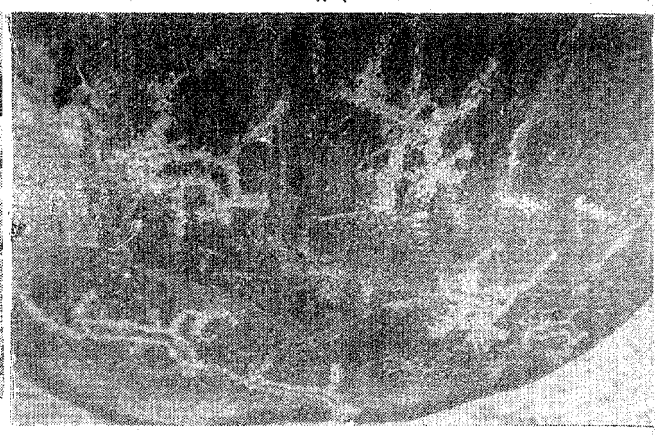
2 动物图



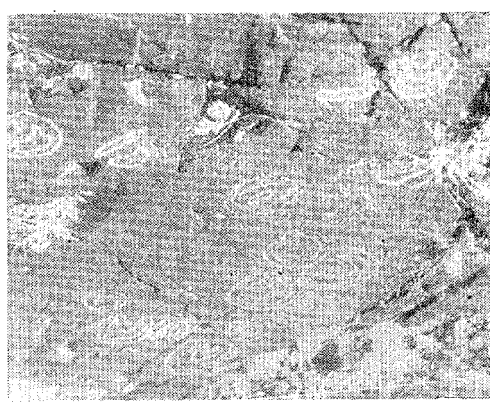
3 动物图



4 动物图

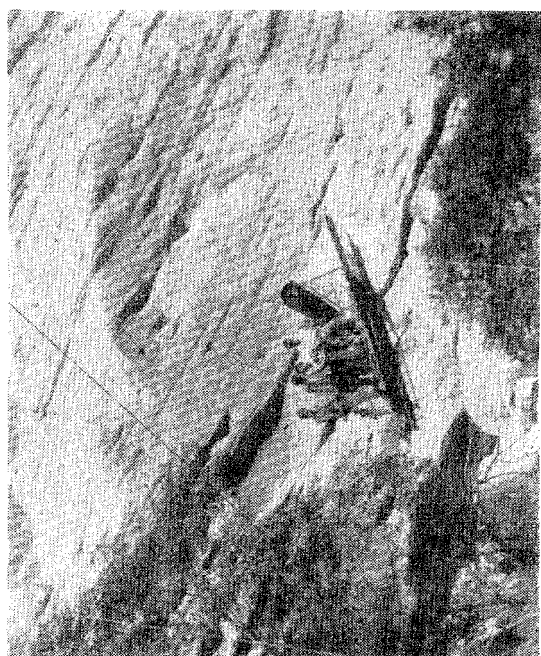


5 动物图



6 蹄印图





2 船棺吊下的情形



1 放置在洞内的船棺

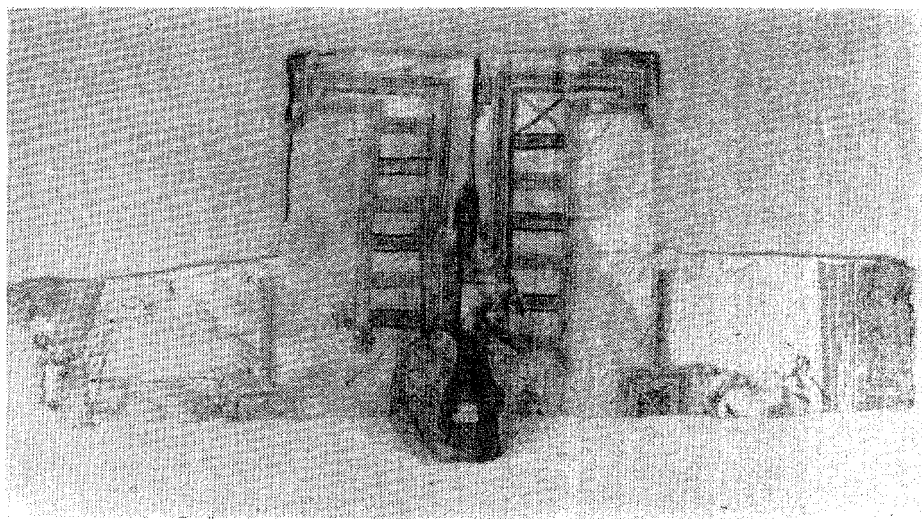


4 丝 (放大21.3倍)

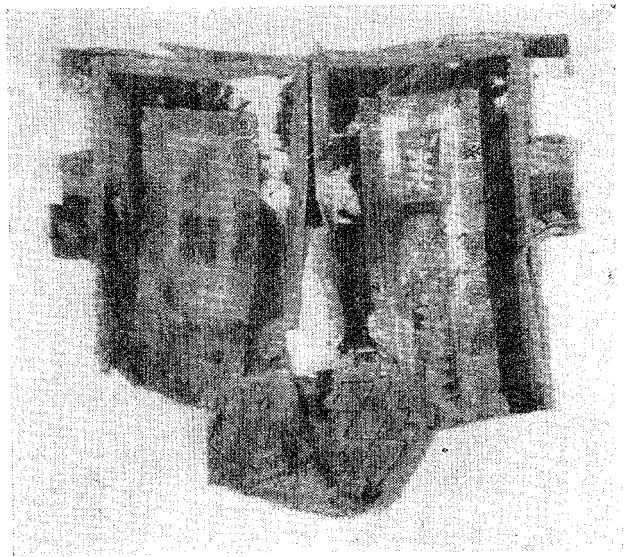


3 棉 (放大21.3倍)

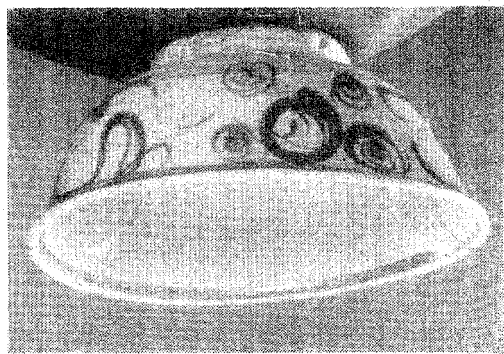




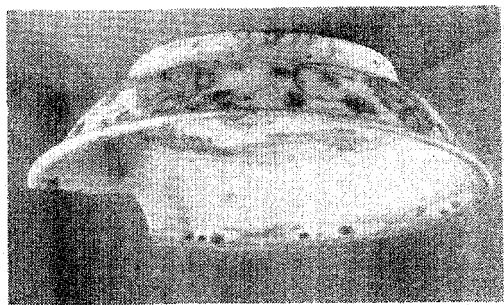
1 邓家岩6号棺  
出土的上衣



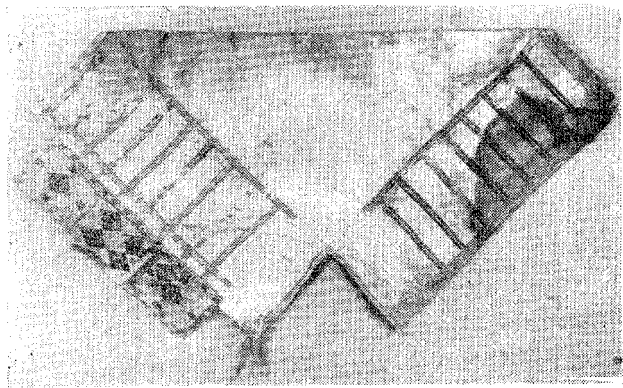
3 邓家岩7号棺出土的花马褂



2 青花瓷碗



4 青花瓷碗

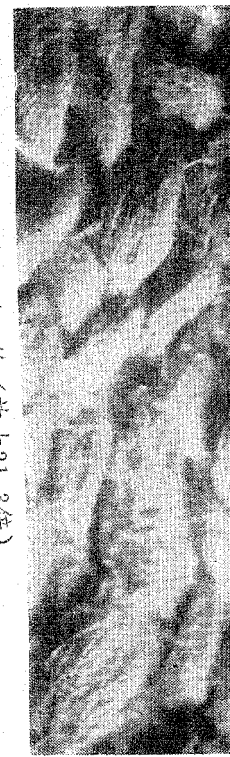


5 邓家岩6号棺出土的裤子

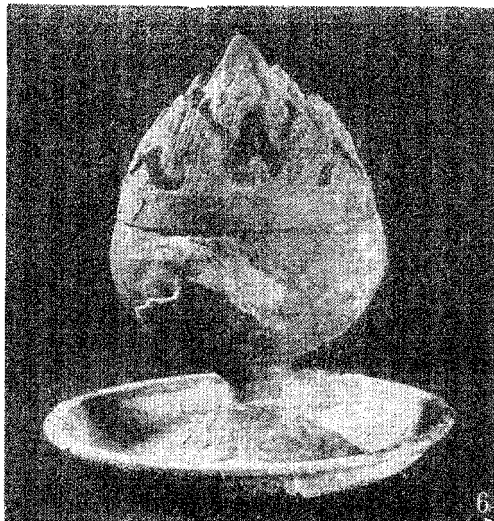
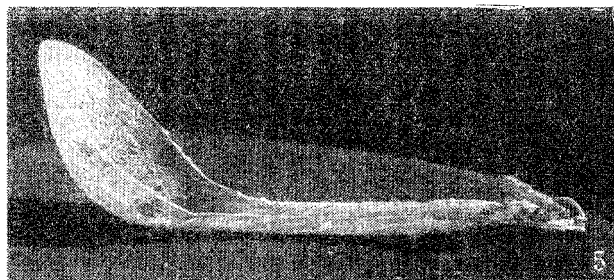
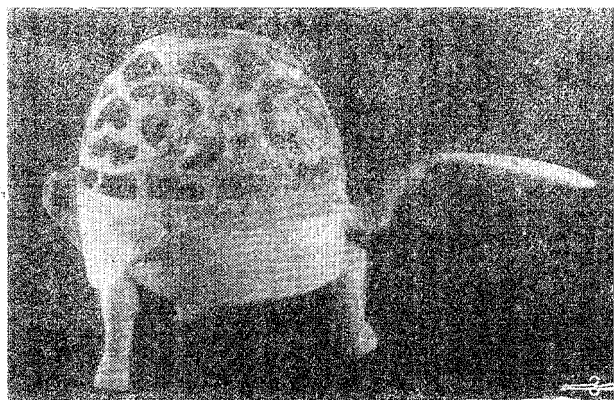
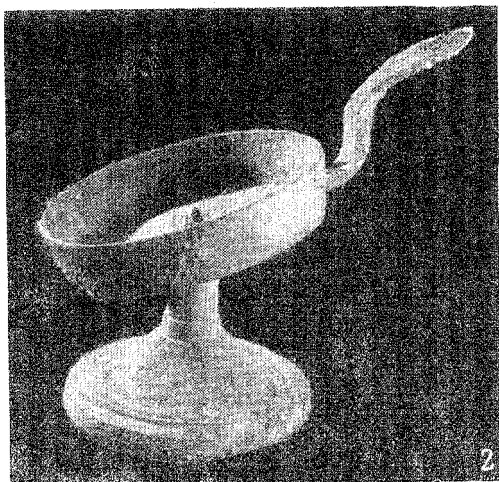
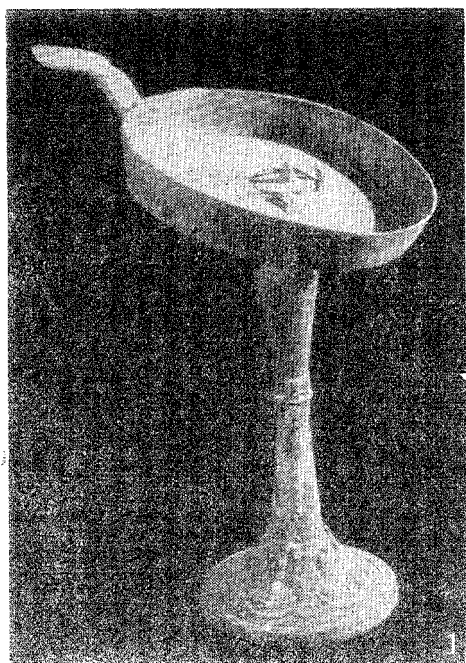
3 棉 (放大21.3倍)



4 丝 (放大21.3倍)

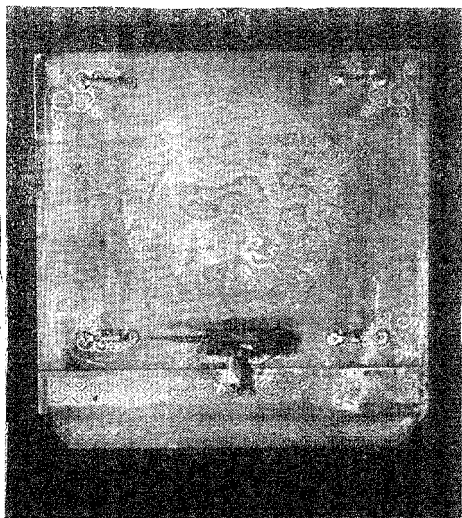




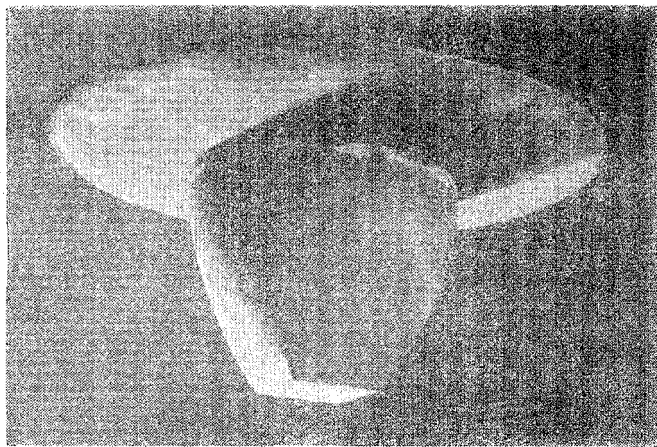
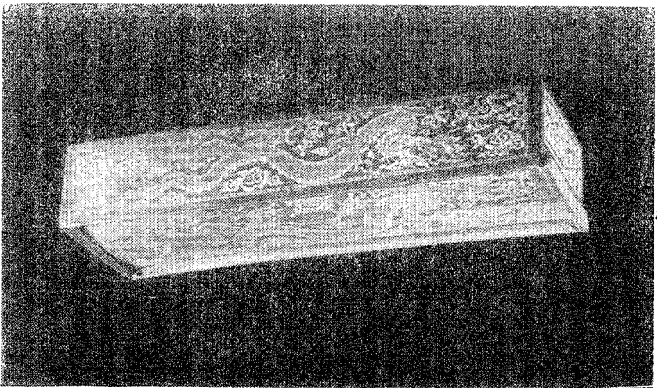


1、2 铜灯 3、4 铜熏炉

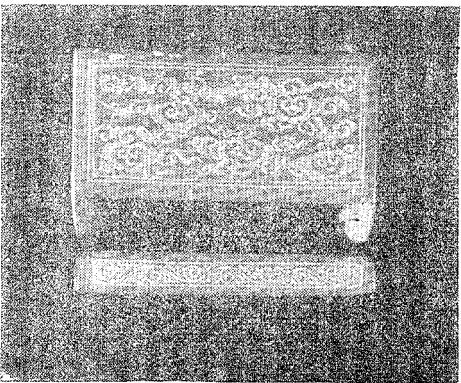
5 铜勺 6 博山炉



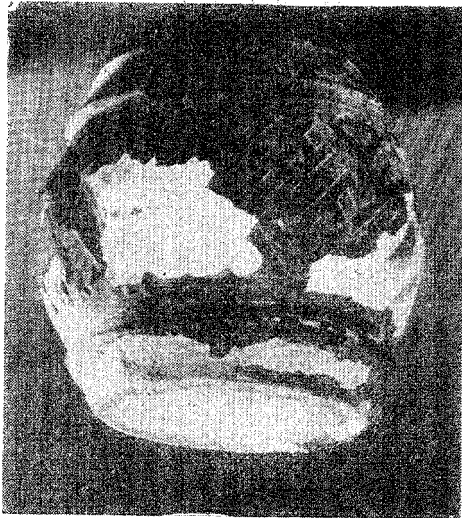
4 朱漆戗金长方盒



1 戗金盃顶箱

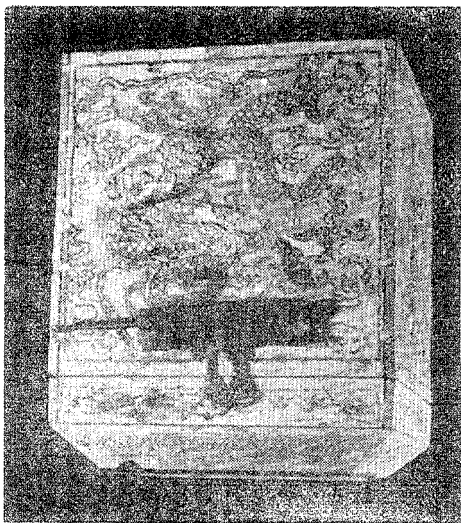


5 朱漆戗金长方盒（头部）



2 夹红朱漆帽

3  
戗金夹  
红漆式  
罐



6 洒粉贴金盃顶匣







1 金农自画像轴



罗聘《药根和尚像》轴

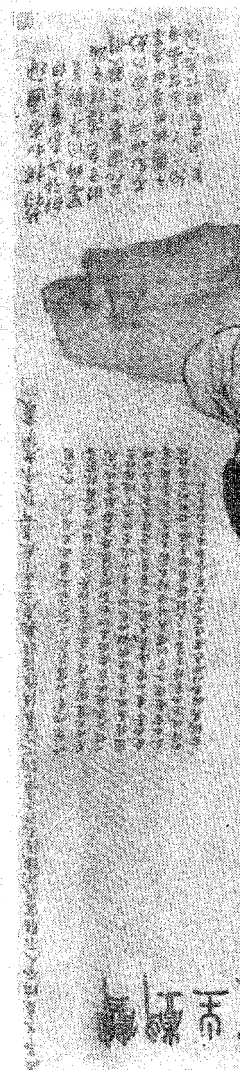


1

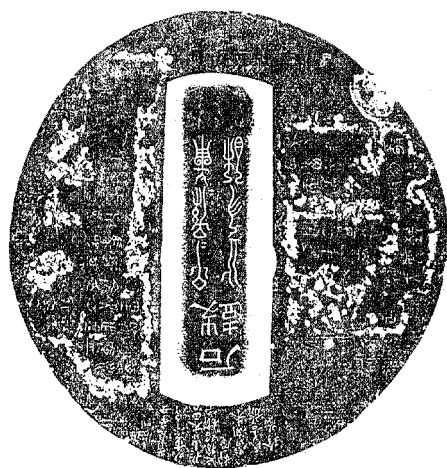


2

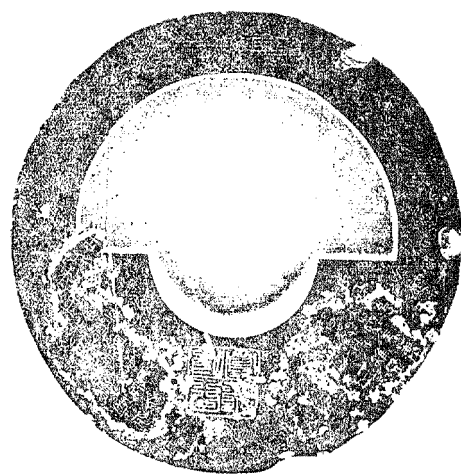




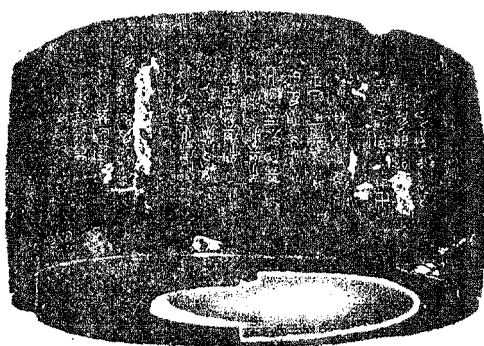
3 砚背



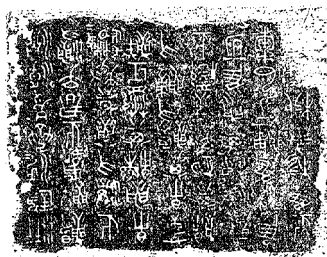
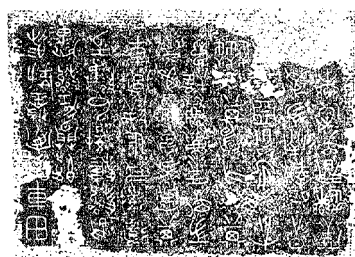
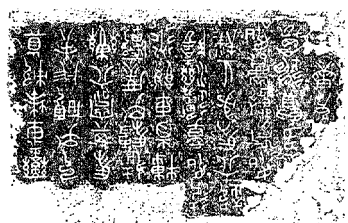
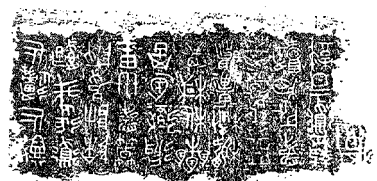
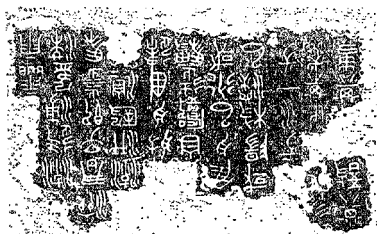
2 砚面



1 摹刻石鼓文砚

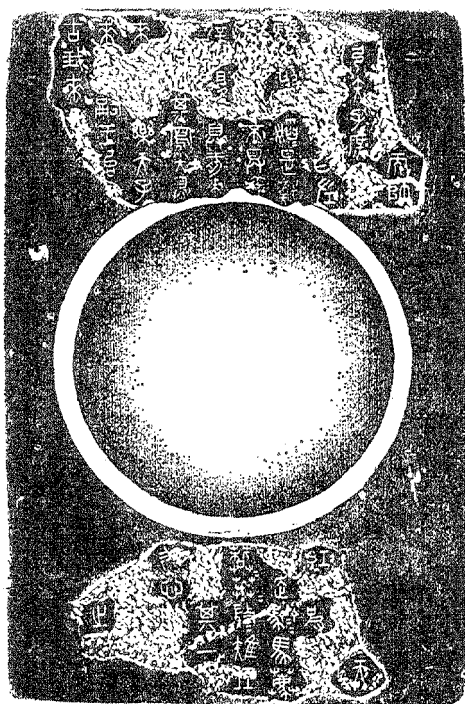


4 砚周

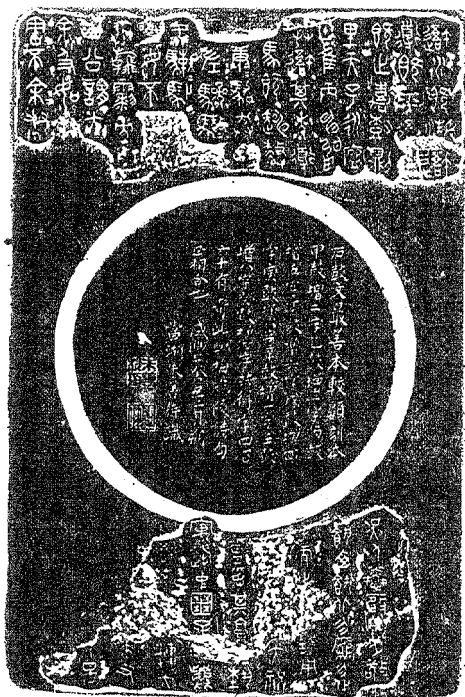


顾从义摹刻石鼓文古砚

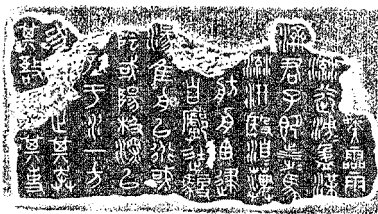
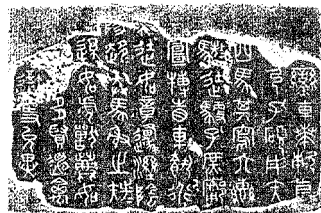
图版捌



1 砚面



2 砚背



3 砚周

天下无贵贱通服的从  
棺出土的这些纺织  
年前“越族”织造  
的实物见证，而且  
术的发展，探讨我  
源，纠正“南方纺织  
都是极其难得的实

#### (四) 关于崖

白岩崖洞墓地  
从事崖葬者怎样把  
崖洞穴里？这是一  
在实地考察清理中，  
石壁间有可供牵搭  
柱洞，因此，我们猜  
多的人力将棺柩从  
俗直到唐代仍在我  
着。据唐张鷟《朝  
父母死，于村外周  
临江高山半肋，凿  
柩，弥高者以为至  
可能与此相类。对  
居的越族来说，这  
是完全可能的。当  
的广大山区里，除  
外，并不排除在悬崖  
《建阳县志》记载，  
在崖洞墓的洞口，

#### (五) 崖洞墓的

类似武夷山崖  
沿武夷山系、五岭  
可寻，浙江南部的  
之民，悉依深山，  
楼榭，父母死亡，  
……乃悬置高山崖  
西象山武仙县，“  
换骨函衬之迹”。  
石，石皆壁立水滨，

天下无贵贱通服的麻布作为贡品。武夷山船棺出土的这些纺织品碎片，它不仅是三千多年前的“越族”织造技术成就与作物栽培经验的实物见证，而且对于研究我国纺织科学技术的的发展，探讨我国棉布和种植棉花的起源，纠正“南方纺织落后于北方”的说法，都是极其难得的实物资料。

#### (四) 关于崖洞船棺的葬法

白岩崖洞墓地处悬崖绝壁，高不可攀，从事墓葬者怎样把体形笨拙的船棺安置于悬崖洞穴里？这是一个值得研究的问题。我们在实地考察清理中，并未发现崖洞周围上下石壁间有可供攀援的栈道或便于上下攀援的柱洞，因此，我们猜想这具船棺可能是动用较多的人力将棺柩从山顶坠入洞的。这种葬俗直到唐代仍在我国有些少数民族中保存着。据唐张鷟《朝野僉载》记载：“五溪蛮父母死，于村外掘其尸，三年而葬”，“于临江高山半肋，凿龕以葬之，自山上悬索下梯，弥高者以为至孝”<sup>⑩</sup>。武夷山崖葬之法可能与此相类。对于古代民性强悍、长期山居的越族来说，这种从山上悬索下梯的葬法是完全可能的。当然，在武夷山脉层峦叠嶂的广大山区里，除了使用简易的缘崖下梯外，并不排除在悬崖高处架设栈道的可能，如在崖洞墓的洞口，就有“飞阁栈道”遗迹。

#### (五) 崖洞墓的分布与南方古民族的关系

类似武夷山崖洞墓葬制，据文献记载，沿武夷山系、五岭以及川滇一带，均有遗迹可寻，浙江南部的临海山区，那里的“安家之民，悉依深山，架立屋舍于栈阁之上，似楼榭，父母死亡，杀狗祭之，作四方函盛尸……乃悬置高山崖石之间，不葬土中”<sup>⑪</sup>。广西象山武仙县，“如建州武夷山，皆有仙人换骨函村之迹”。<sup>⑫</sup>湖南“常德倒水岩仙蜕石，石皆壁立水滨，迤迤高广，上凿石窠者

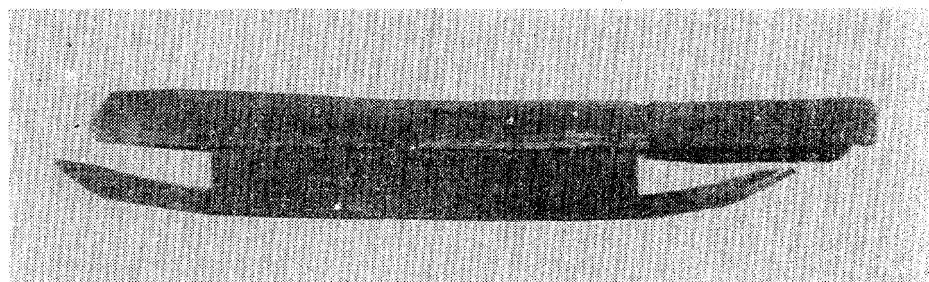
十，下临绝壑，内一窠，中藏木槽五，旧传为沉香棺”<sup>⑬</sup>。远至四川、贵州深山的少数民族也有对死者置尸山洞或崖壁间而不入土上的。四川有“棺木屋……崖端凿石板钉置棺其上，以为吉”<sup>⑭</sup>。贵州苗蛮有“殓以棺而不葬，置岩穴或临大河不施覆盖”或“死以杵击臼和歌舁之幽岩，秘而不识”<sup>⑮</sup>。这些相类的葬制，有几个共同的特点：第一，他们都生活在崇山峻岭险崖绝壁的环境，长期的生产生活实践，使他们逐渐形成独特的习俗和葬制。第二，埋葬制度属于上层建筑，是人们思想意识的反映，他们对死后遗体的处理，不是埋入土中，而是置于高山悬崖的洞穴里或凿石架钉置棺其上。第三，武夷山与江西龙虎山、四川珙县的棺木，形式虽不相同，但都是整木剜制而成；第四，一般都有随葬品，所不同的是随葬品的种类多寡各地不一。

综上所述，我们认为，崖洞墓的分布范围跨越了我国东南和西南之间的好几个省的相邻山区，这种葬制如此广泛绝非偶然的巧合，它与秦汉以前我国长江以南“百越”、“百濮”聚居杂处的历史关系如何？是否为同一民族的历史遗迹？这种葬制的延续年代多长？这些都需要在今后大量实地考察工作的基础上逐步研究清楚。

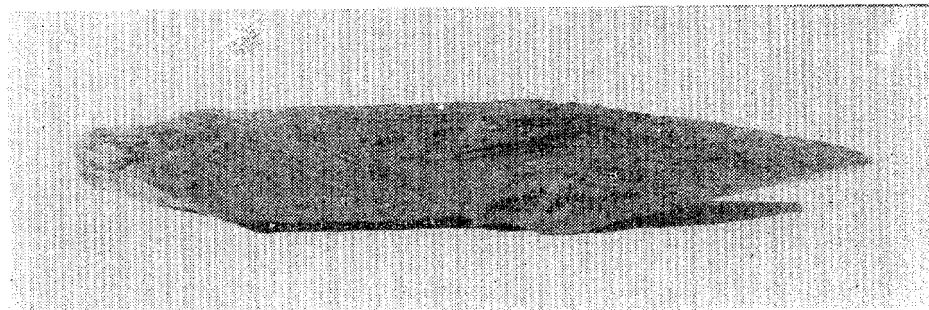
(执笔者 林 钊 吴裕孙 林忠干 梅华全)

- ① 福建省崇安县文化馆、厦门大学历史系考古专业：《福建崇安县架壑船棺调查简报》，《厦门大学学报》（哲学社会科学版），1978年第4期。
- ② 《太平寰宇记》卷一百一，建阳县条。
- ③ 宋晁补之《鸡肋集》，载《四部丛刊》。
- ④ 宋洪迈《夷坚志》甲卷。
- ⑤ 《江西发现战国时期岩墓》，《解放日报》1979年7月13日。
- ⑥ 上海纺织科学研究院高汉玉、王任曹、陈云昌：《台西村商代遗址出土的纺织品》，《文物》1979年第6期。

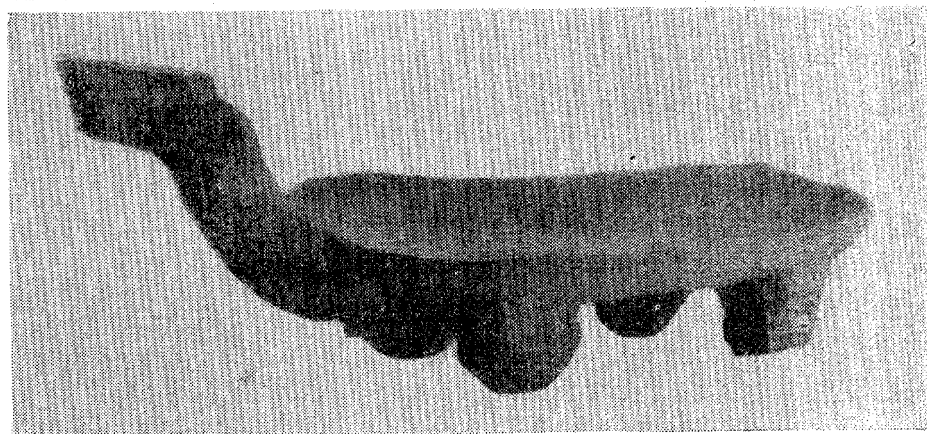




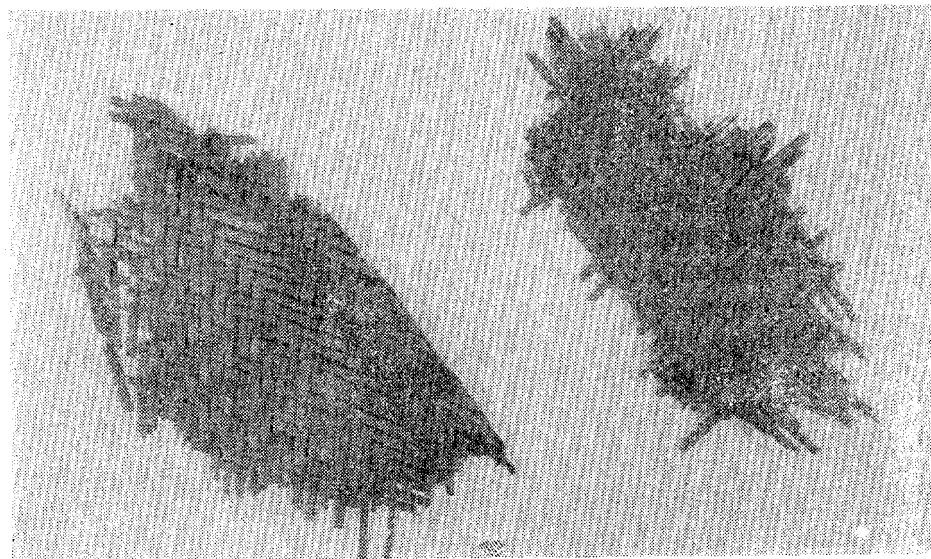
图八  
船棺



图九  
平行斜线刻划纹木  
块



图一〇 龟形木盘



图一二  
细竹席残片



图一三 死者衣服残



图一四 棕的叶梢纤

图一六 白岩崖洞墓位  
置(箭头所指)

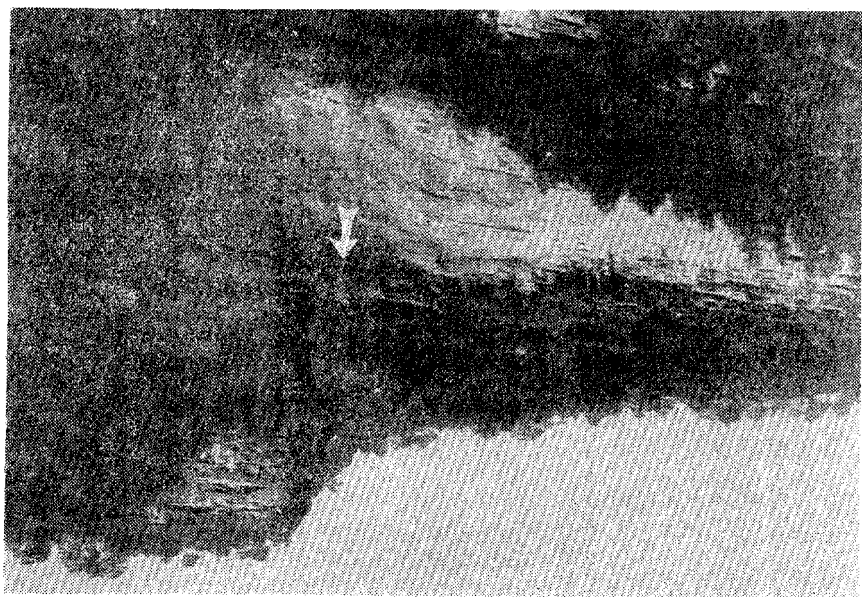
图一二  
细竹席残片



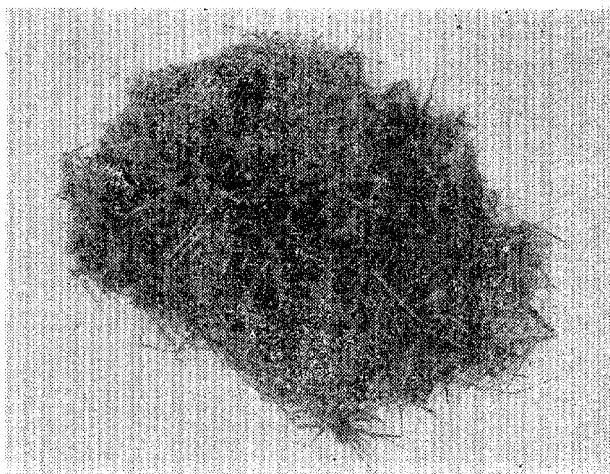
图九  
平行斜线刻划纹木  
块

图八  
船棺

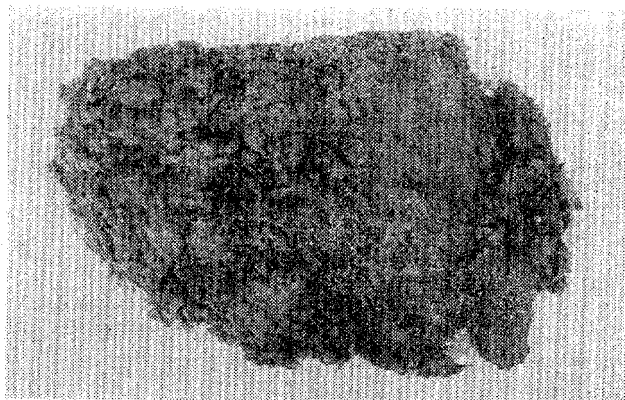
图一六 白岩崖洞墓位  
置(箭头所指)



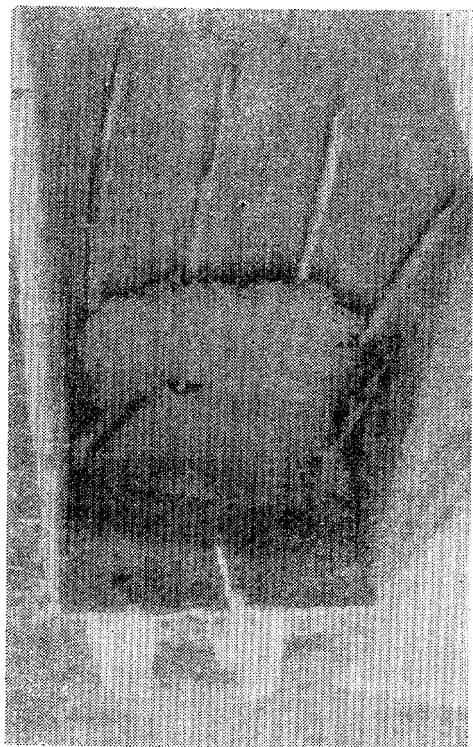
图一四 棕的叶柄纤维



图一三 死者衣服残块



图一五 棺内竹席和竹片的放置情形



⑦ 湖南省博物馆、中国科学院考古所编：《长沙马王堆汉墓》（上集），文物出版社1973年版。

⑧⑨ 《中国纺织科学技术史》编委会：《中国纺织科学技术史》资料汇编（油印本）。

⑩ 《说郛》卷四十八。

⑪ 《太平御览》卷七百八十，引《临海水土志》。

⑫ 唐莫休符：《桂林风土志》，载《学海类编》。

⑬ 清许纘曾《东还纪程》，载《小方壺斋舆地丛钞》第七帙。

⑭ 《四川通志》卷二十四。

⑮ 《贵州通志》卷七。

附表 福建崇安武夷山白岩崖洞墓纺织品鉴定

原 料	拈 向	密度(10公分) 根		拈度(10公分) 拈		直径(毫米)		织 物	织 物	备 注
		T	W	T	W	T	W	名 称	组 织	
大 麻	S	200	150	40	40	0.45	0.45	棕 色 麻 布	平 纹	
大 麻	Z	220	150	72	41	0.4	0.55	土 黄 布	平 纹	
苧 麻	Z	200	150	/	60	0.4	0.45	棕 色 苧 布	平 纹	
棉 花	S	140	140	53	67	0.5	0.5	青 灰 布	平 纹	
桑 蚕 丝		300	190	/	/	0.35	0.45	烟 色 丝 绢	平 纹	
大 麻	Z	250	155	38	60	0.35	0.45	棕 黄 布	平 纹	

\*

\*

\*

\*

文物出版社出版新书

## 周恩来同志旅欧文集

《文集》收有周恩来同志1921年—

1923年发表在天津《益世报》的专栏

通讯五十六篇、《少年》杂志论文六篇、与觉悟社成员的通讯五篇，共约三十万字。全部用原报刊照像制版影印。其中论文和通信是首次全文刊出。这是研究周恩来同志无产阶级世界观的形成和发展以及生平事业的重要资料。

1923年，共青团旅欧总支部机关刊物《少年》更名《赤光》后，还发表了周恩来同志的三十多篇文章。待收集齐全时，将编入《文集》续编。（定价：3.50元）

### 陈 毅 诗 稿

平装 十六开 定价 2.40元

线装 珂罗版印 定价 38.00元

### 董 必 武 诗 稿

平装 十六开 定价1.80元

## 一、前

关于武夷山船棺葬，见之于史书记载的，

《郡国志》、《名

《福建通志》、《

志》等。但古人由

是“仙船”、“虹桥

“仙人葬骨”等等

省博物馆于1973年

安县革命委员会组

比较全面的调查和

之处，都是高不可

借助于望远镜进行

处。兹将调查结果

成熟的看法，以就

## 二、武夷

武夷山位于崇安里，周围约60公里

名叫“老彭”的（

术，隐居在这里，

“武”，次子名“

是得名”①。西汉

术，“好祀天下岳

“武夷君”，故又

武夷山的诸峰

三纪，为陆相盆地

向和缓地倾斜，东